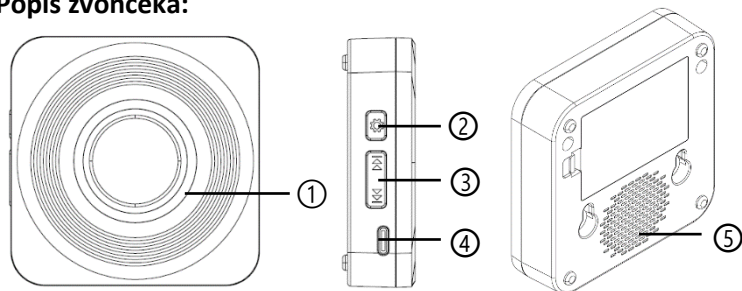


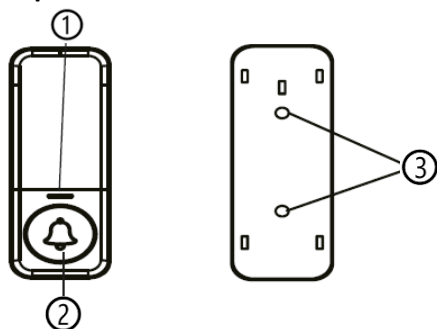
Súprava sa skladá zo zvončekového tlačidla (vysielača) a zvončeka (prijímača). Zvonček je určený pre prevádzku na batérie alebo pre trvalé pripojenie k elektrickej sieti 230V~/50Hz cez USB-C nabíjací port. Prenos medzi tlačidlom a zvončekom prebieha prostredníctvom rádiových vln s frekvenciou 433,92 MHz. Dosah závisí od miestnych podmienok a v otvorených oblastiach bez rušenia môže dosiahnuť až 200 m. Súprava má takzvanú funkciu párovania (Learning code) - tlačidlo dokáže vygenerovať vlastný párovací kód, ktorý potom prijíma zvonček a ukladá ho do svojej pamäte. Súpravu tak možno rozšíriť o ďalšie vysielače alebo prijímače. Funkcia párovania tiež zabraňuje tomu, aby súprava ovplyvňovala susedné zvončeky. Pre správne používanie si prečítajte návod na použitie.

### Popis zvončeka:



1. LED indikátor
2. Zmena hlasitosti / párovanie
3. Zmena tónu zvonenia
4. USB-C nabíjací vstup
5. Reprodukotor

### Popis tlačidla



1. LED indikátor
2. Tlačidlo zvonenia
3. Otvory na prívrtanie na montážnej podložke

### Špecifikácia

Dosah vysielača	200m na voľnom priestranstve
Prenosová frekvencia	433,92 MHz
Hlasitosť zvonenia	4 stupne 25 - 100 dB(A) + tichý režim 0 dB(A)
Počet melódii	64
Napájanie zvončeka	AC 230V/50Hz
Spotreba zvončeka v stave nečinnosti	<0,4W
Napájanie tlačidla	1x 3V (CR2032) batéria
Vodotesná ochrana tlačidla	IP56
Prevádzková teplota zvončeka	-15 °C až +45 °C
Prevádzková teplota tlačidla	-20 °C až +50 °C

### Prijímač:

**Prevádzka na batérie:** Otvorte kryt batérií a vložte 3x AAA alkalické 1,5V ceruzkové batérie. Dbajte na vyznačené polaritu. Kryt opäť uzavrite.

**Prevádzka na USB napájanie:** Ak sú v prijímači vložené batérie, pred začatím USB napájania ich vyberte. Zapojte nabíjací USB adaptér do elektrickej siete, pripojte USB kábel s koncovým konektorom typu USB-C do zdieľky na prijímači.

**UPOZORNENIE:** USB-C konektor na prijímači neslúži na dobíjanie batérií, preto ich z hľadiska bezpečnosti pri tejto variante prevádzky nekladajte ani neskúšajte dobíjať. Môže dôjsť k poškodeniu batérií a celého prijímača.

Nastavte melódiu a hlasitosť pomocou ovládacích tlačidiel. Úroveň hlasitosti sa mení od najnižšej po najvyššiu a tichý režim (len blikanie). Prijímač je možné voľne postaviť, položiť alebo zavesiť na montážny otvor. Nezakrývajte reproduktor. Prijímač je určený iba na vnútorné použitie.

### Vysielač:

Pred upevnením vysielača sa ubezpečte, že bezdrôtové spojenie funguje správne v mieste, kde ho chcete používať. Vysielač je vodeodolný, možno ho umiestniť aj vonku. Preferujte miesto chránené pred vodou a nadmerným teplom. Inštaláciu podložku pripevnite na podklad pomocou obojstrannej lepiacej pásky alebo skrutkami s hmoždinkami. Nasadte vysielač výstupky na zadnej strane do otvorov inštaláčnej podložky. Zatlačením do strany ho upevnite.

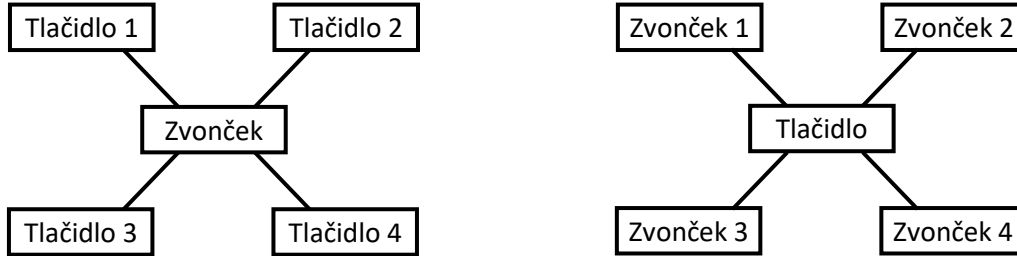
Vysielač neumiestňujte priamo na kovové predmety alebo materiály obsahujúce kov, ako sú oceľové stĺpiky alebo dvere s kovovým rámom. V takých prípadoch nemusí zariadenie pracovať správne.

## Spárovanie tlačidla so zvončekom

1. Vložte batérie do prijímača alebo ho pripojte k USB napájaniu.
2. Dlhú stlačte tlačidlo párovania na zvončeku na približne 5 sekúnd.
3. Keď sa na zvončeku rozsvieti kontrolka, uvoľnite tlačidlo.

Zvonček sa prepne do režimu párovania, ktorý trvá 25 sekúnd. Počas tejto doby stlačte tlačidlo na vysielacom. Keď zaznie melódia zvončeka, tlačidlo je spárované (režim párovania je vypnutý).

Ak chcete spárovať viacero tlačidiel, zopakujte kroky 1, 2 a 3 pre každé tlačidlo. K jednému zvončeku možno spárovať maximálne 8 tlačidiel. Jedno tlačidlo možno spárovať až s 20 zvončekmi.



## Vymazanie spárovaných tlačidiel z pamäte

1. Podržte tlačidlo párovania, kým sa nerozsvieti modrá svetelná signalizácia. (Tlačidlo párovania držte počas celého procesu.)
2. Vyberte batérie.
3. Po 10 sekundách znova vložte batérie.
4. Zvonček zazvoní a párovanie sa odstráni.

## Výber zvonenia a hlasitosti

1. Pomocou tlačidiel alebo na zvonku vyberte vyzváňací tón.
2. Opakovaným stláčaním tlačidla hlasitosti vyberte jednu zo štyroch úrovní od 25 – 110 dB alebo tichý režim (len blikanie).

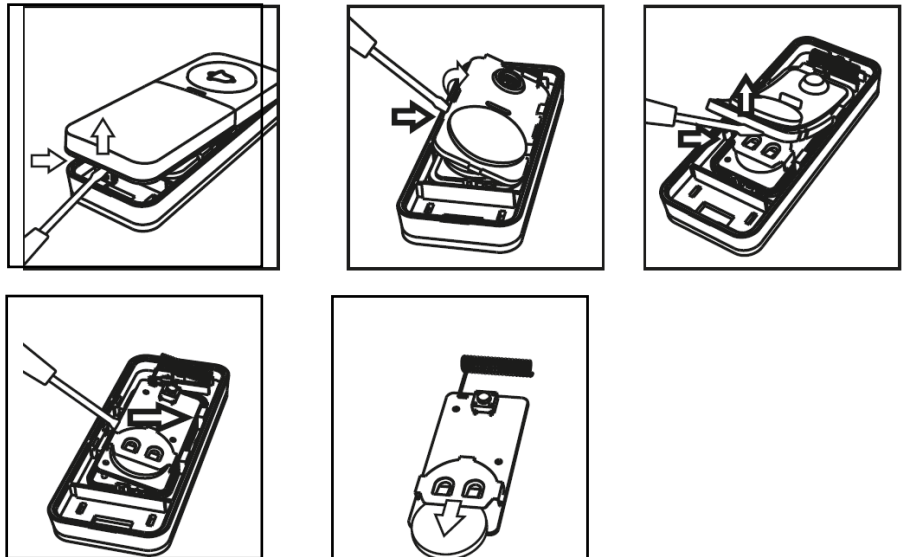
## Riešenie problémov:

Ak prijímač po stlačení tlačidla na vysielacom opakovane nezvoní, skontrolujte:

- či vzdialenosť medzi vysielacom a prijímačom nie je príliš veľká
- či medzi vysielacom a prijímačom nie sú silné zdroje rušenia signálu (rádiové a bezdrôtové siete, veľké kovové predmety, železobetónové steny atď.)

## Výmena batérie vysielča

1. Otvorte kryt vysielča pomocou plochého skrutkovača.
2. Jemne zatlačte medzi bočné kľučky a odklopte kryt.
3. Odstráňte tesnenie.
4. Odklopte dosku s batériou a vysuňte ju.
5. Vložte novú batériu a skontrolujte, či je polarita správna.
6. Tlačidlo zatvorte opačným postupom.



Spoločnosť Solight Holding s.r.o., vyhlasuje, že výrobok spĺňa požiadavky a ustanovenia smernice 2014/53/EÚ. Zariadenie je možné voľne prevádzkovať v EÚ. Vyhlásenie o zhode nájdete na [www.solight.sk](http://www.solight.sk). Výrobok sa môže používať na základe všeobecného povolenia č. VO-R/10/05.2014-3.

**SOLIGHT**

Výrobca: Solight Holding, s.r.o., Na Brně 1972, Hradec Králové 500 06, Česká republika.